

Рекомендуемая розничная цена 1199 руб.
Выходит раз в 2 недели

16+

НАШИ
ТАНКИ



17
ВЫПУСК

СУ-152

ЧЕЛЯБИНСКАЯ КУВАЛДА

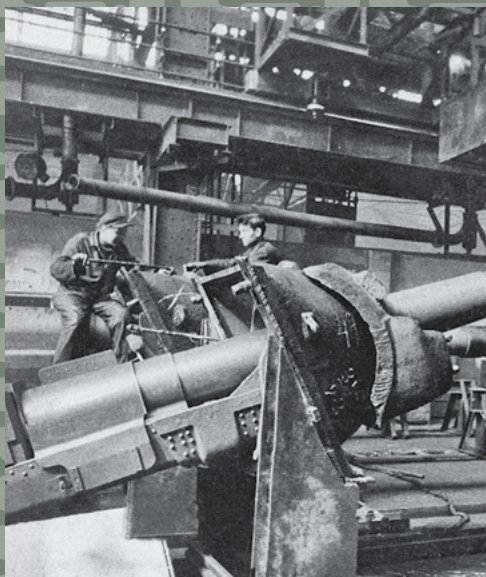


Узнавайте новости первыми

  nashi.tanki

Бесплатная доставка на modimio.ru

MODIMIO
COLLECTIONS



стр. 4–5

УСПЕТЬ ЗА 25 ДНЕЙ

Как создавалась
СУ-152

Наши Танки. Выпуск № 17

Журнал зарегистрирован
Управлением Федеральной
службы по надзору в сфере связи,
информационных технологий
и массовых коммуникаций
по Костромской области.
Свидетельство о регистрации
ПИ № ФС 77-73477 от 07.09.2018 г.
Выходит раз в две недели

**УЧРЕДИТЕЛЬ, ИЗДАТЕЛЬ,
РЕДАКЦИЯ:** ООО «МОДИМИО»

ЮРИДИЧЕСКИЙ АДРЕС:
Россия, 156001, г. Кострома,
ул. Костромская, д. 99,
пом. 9, тел. 8-800-505-43-83,
support@modimio.ru
www.modimio.ru

Главный редактор: К. А. Левин

Распространение: ООО «Бурда
Дистрибьюшен Сервисиз».
Тел. 8 (495) 797-45-60



стр. 8–9

ТАКТИКА И МОЩЬ

Успешный боевой дебют
на Курской дуге

Уважаемые читатели!
Для вашего удобства
рекомендуем приобретать
выпуски в одном и том же
киоске и заранее сообщать
продавцу о желании
приобрести следующий
выпуск коллекции.

**Рекомендуемая
розничная цена:** 1199 руб.

Неотъемлемой частью журнала
является приложение —
модель танка в масштабе 1:43

Редакция оставляет
за собой право изменять
последовательность номеров
и их содержание

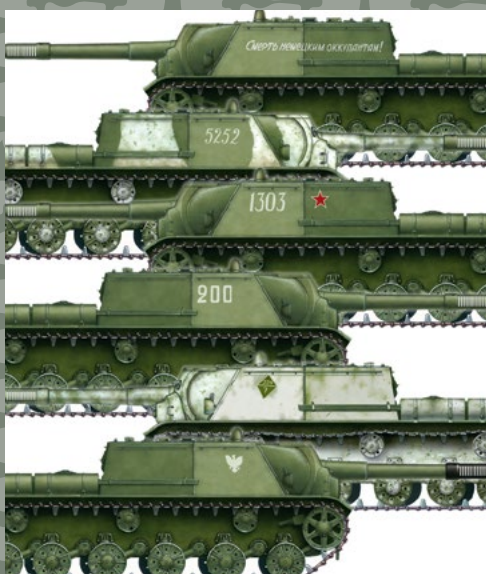
Автор текста: А. Никонов

Отпечатано в типографии:
АО «Кострома»,
адрес: 156010, г. Кострома,
ул. Самоковская, 10

Тираж: 3500 экз.

© 2018 ООО «МОДИМИО»

Дата выхода: 4 июля 2019 г.



стр. 10

ВАРИАНТЫ ОКРАСКИ СУ-152



Единственная
сохранившаяся на территории
России САУ СУ-152 находится
в коллекции Музея БТВТ
в подмосковной Кубинке.



ПРОВАЛ немецкой тактики «молниеносной войны» — блицкрига — на восточном фронте и тяжелейшие сражения 1942 года постепенно привели к переходу инициативы на сторону Красной Армии. Стало ясно, что вскоре последуют наступательные операции, в ходе которых придётся взламывать оборону врага, а для этого понадобятся необходимые средства. Одним из них были тяжёлые самоходно-артиллерийские установки с противоснарядным бронированием и мощным вооружением.

Истребители дотов

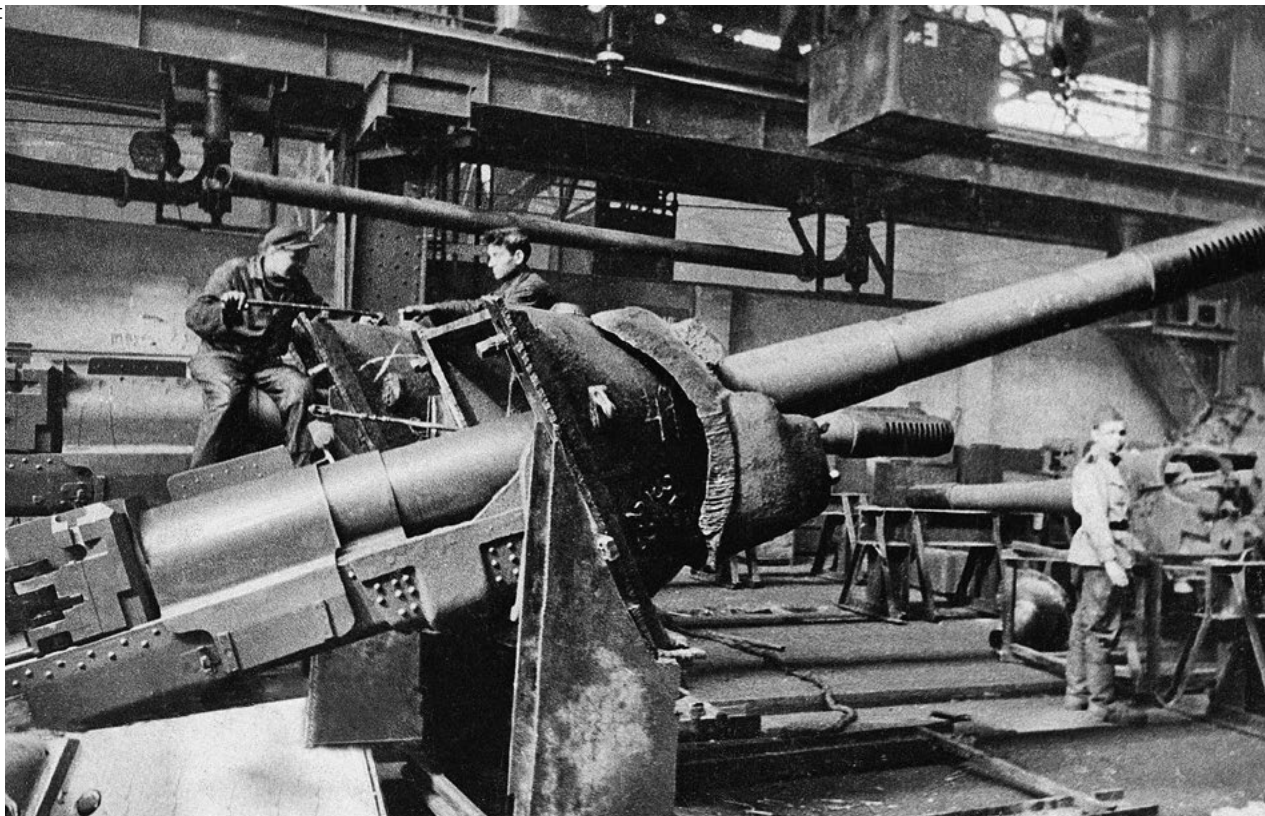
Опыт прорыва «Линии Маннергейма» во время финской войны показал, что наступающим войскам нужны тяжёлые танки или специализированные самоходно-артиллерийские установки, способные разрушать долговременные оборонительные сооружения. Первой отечественной машиной подобного класса стал танк KV-2, разработанный в КБ Ленинградского Кировского завода (ЛКЗ) на базе тяжёлого танка KV-1. Машину спроектировали буквально за несколько дней в январе 1940 года. От KV-1 она отличалась в основном башней с вооружением — 152-мм гаубицей М-10. При установке в новую башню ствол гаубицы пришлось укоротить, что не могло не сказаться на боевых качествах. Снаряд М-10 мог пробить 90 мм брони на километровой дальности, чего явно не хватало для борьбы с мощными бетонными дотами. Тем не менее, опытные KV-2 хорошо проявили себя при проделывании проходов в линиях противотанковых препятствий. Нескольких выстрелов по рядам гранитных надолбов

было достаточно, чтобы проделать проход для лёгких и средних танков шириной 6-8 м. При этом KV-2 находились под обстрелом финской артиллерии, привозя по 40 с лишним вмятин на броне после боя.

После окончания боевых действий в программу развития системы танкового вооружения был внесён отдельный пункт, предполагавший разработку «самоходной бронированной тяжёлой артиллерии с задачей разрушения ДОТов». В качестве вооружения новой самоходно-артиллерийской установки рассматривались 152-мм пушка БР-2 и 130-мм морское орудие Б-13. Пушки обладали отличными характеристиками, пробивая 130 мм брони на дистанции в 4,5-5 км. По расчётам, этого должно было хватить на пробитие железобетонной стены толщиной 2 м. Одновременно, в качестве временной меры, начиналось серийное производство KV-2.

С июля 1940 года КБ ЛКЗ занялось разработкой проекта САУ Объект 212. Основой послужил проект опытного тяжёлого танка Объект 220 — дальнейшее развитие темы KV-1.

Фото: РГАКФД



Орудия МЛ-20С, подготовленные к установке в самоходки СУ-152, в цеху Челябинского Кировского завода.

По сравнению с танком конструкция САУ была значительно перекомпонована. Боевое отделение перенесли в корму. Такое расположение позволило сделать машину более компактной и расположить длинный ствол орудия над корпусом. Двигательный отсек переехал в центр корпуса. Место механика-водителя в носовой части машины сместилось к левому борту. Работа над проектом продвигалась достаточно активно до весны 1941 года. В марте в Генеральный Штаб РККА был представлен доклад разведывательного управления, сообщавший, среди прочего, о начале производства в Германии новых тяжёлых танков массой до 90 тонн. В действительности таких проектов не существовало, но на основе ошибочной информации было принято решение об изменении приоритетов

в программе танкостроения. Все усилия теперь направлялись на создание собственных сверхтяжёлых танков, а самоходные «истребители дотов» должны были стать средством борьбы с новейшими вражескими машинами. С началом войны работы по Объекту 212 были заморожены, а в конце августа тема по созданию САУ была передана в КБ Уральского завода тяжёлого машиностроения (УЗТМ). Через некоторое время стало совсем не до неё, и завод занялся решением более насущных задач. Большая часть из двух сотен КВ-2 довоенного выпуска были потеряны в первые месяцы войны.

Новая реальность

Однако нужда в тяжёлых машинах огневой поддержки никуда не делась. После проведения пленума артиллерийского комитета 14-15 апреля 1942 года, на котором снова вернулись к вопросу о создании «истребителя дотов», известный советский конструктор бронетанковой техники Семён Гинзбург, на тот момент — начальник бюро самоходной артиллерии, предложил построить САУ, вооружённую гаубицей МЛ-20, на базе танка КВ-1. Идея была принята, а её воплощение поручили конструкторам УЗТМ и эвакуированного в Челябинск Кировского завода. Тяжёлые бои лета 1942 года, прорыв немецких войск к Сталинграду и связанные с этим потери в танках вновь привели к тому, что работа над проектом практически остановилась. Все силы заводских коллективов УЗТМ и ЧКЗ были направлены на освоение серийного производства Т-34. В конце осени Уралмаш приступил к работам по созданию СУ-122 на базе среднего танка.



СУ-152 гвардии майора Алексея Федоровича Санковского, командира 1541-го ТСАП 13-й армии Центрального фронта, Курская дуга, июль 1943 года.

Фото: РГАКФД



Колонна 351-го гвардейского ТСАП, Карелия, июль 1944 года.

Тем временем 19 ноября 1942 года началась операция «Уран» — контрнаступление советских войск под Сталинградом. Частям Красной Армии приходилось выбивать противника из полевых укреплений и подготовленных к обороне зданий в городской черте. Огневую поддержку своим войскам могла оказать только буксируемая артиллерия. Значительная часть пушек перевозилась на конной тяге, практически со скоростью пешехода, специальных тягачей не хватало. Задача осложнялась отсутствием развитой дорожной сети и глубоким снежным покровом. Именно в такой ситуации могли бы выручить самоходки, но их не было. Решение о завершении проекта тяжёлой САУ было принято немедленно. Постановление Госкомитета обороны (ГКО) от 4 января 1943 года предписывало не только закончить документацию на машину в течение ближайших 25 дней, но и изготовить её в этот же срок. Конструктор гаубицы-пушки МЛ-20 Фёдор Фёдорович Петров настаивал на её модернизации, однако для этого не оставалось времени. Один из проектов, предложенных заместителем главного конструктора ЧКЗ Львом Сергеевичем Трояновым, предусматривал удлинение корпуса КВ-1

Изготовление рабочих чертежей в КБ и деталей в цехах шло практически параллельно. Путь до полигона и обратно, находившегося на расстоянии 85 км от завода, засчитали за ходовые испытания.

почти на полметра для лучшего размещения орудия. От этого также отказались. Был принят вариант Жозефа Яковлевича Котина с передним расположением боевой рубки на шасси КВ-1С и размещением орудия в рамке, установленной на переднем листе корпуса. Уже к 17 января был изготовлен макет боевого отделения на шасси облегчённого танка КВ-1С, а с 19-го приступили к постройке первой

Фото: РГАКФД



Командир СУ-152 лейтенант И.В. Вьюгов, Орловско-Курская дуга.



СУ-152 выпуска июля 1943 года на заводском дворе. Массивный ствол гаубицы-пушки придавал машине очень «убедительный» вид.

машины. Конструкцию МЛ-20 пришлось всё же изменить: маховики наводки ствола перенесли на левую сторону для удобства работы наводчика, а на люльке орудия закрепили лоток, облегчавший зарядание. Самоходный вариант орудия МЛ-20С получил и телескопический прицел прямой наводки Т-9, разработанный для КВ-2. Дульный тормоз, поднимавший тучи пыли при стрельбе, решили всё же оставить, чтобы сохранить характеристики орудия.

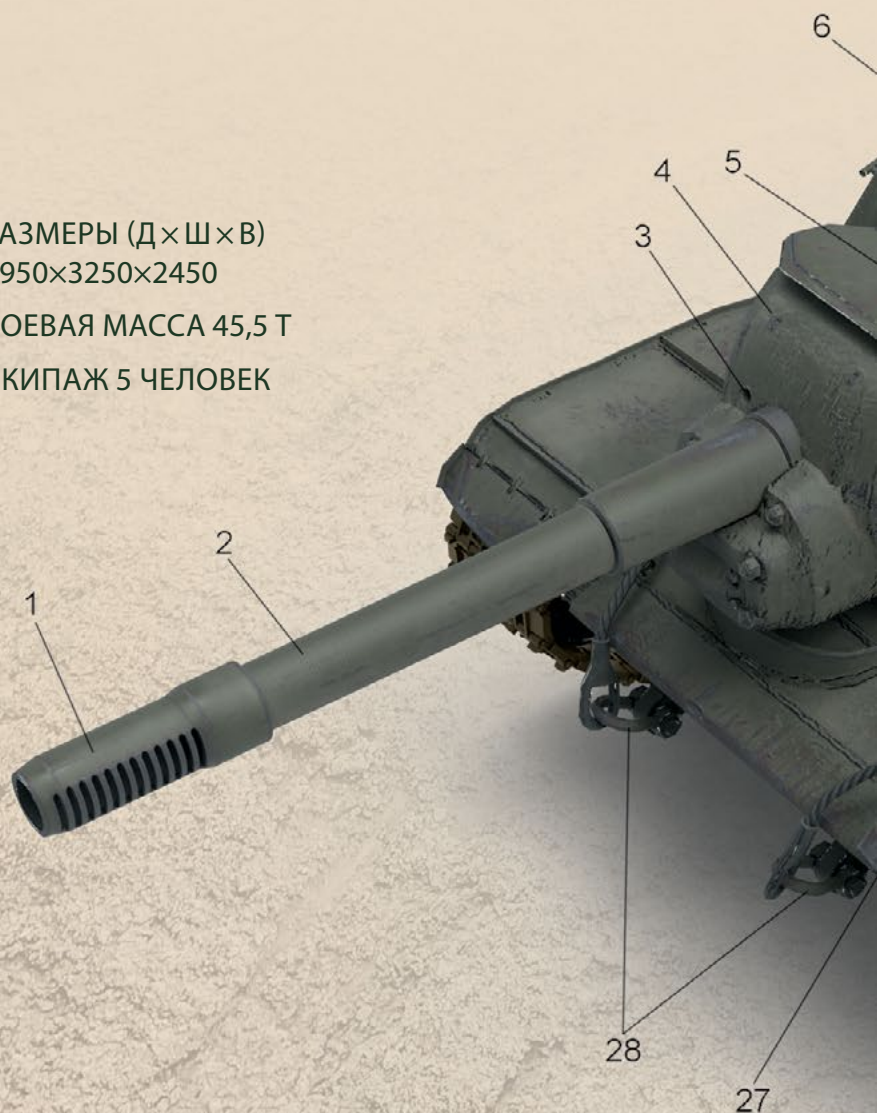
Изготовление рабочих чертежей в КБ и деталей в цехах шло практически параллельно. Утром 24 января опытная САУ под обозначением Объект 236, которую собирали буквально днём и ночью, отправилась своим ходом на Чебаркульский полигон. Путь до полигона и обратно, находившегося на расстоянии 85 км от завода, засчитали за ходовые испытания. Движение происходило в суровых зимних условиях, по заметённому снегом дорогам и при температуре воздуха –42 градуса. В ходе стрельб было произведено 234 выстрела, из них 100 с усиленными пороховыми зарядами. Самоходка выдержала испытания и была принята на вооружение постановлением ГКО от 14 февраля 1943 года под обозначением СУ-152. Интересно отметить, что в сравнении с другими самоходками того периода — СУ-122 и СУ-76 — тяжёлая САУ пошла в серию с минимальными изменениями по отношению к опытному образцу.

СУ – 152

ЧЕЛЯБИНСКАЯ КУВАЛДА

- 1 Многощелевой дульный тормоз
- 2 Ствол 152-мм гаубицы-пушки МЛ-20С
- 3 Амбразура телескопического прицела СТ-10
- 4 Подвижная маска орудия
- 5 Заглушка отверстия для стрельбы из личного оружия экипажа
- 6 Антенна радиостанции 10Р
- 7 Бронировка командирского панорамного наблюдательного прибора ПТК
- 8 Люк для посадки механика-водителя и наводчика САУ
- 9 Люк командира машины
- 10 Бронированные крышки перископических наблюдательных приборов
- 11 Люк для посадки заряжающего и замкового
- 12 Жалюзи воздухопритока к радиаторам системы охлаждения двигателя
- 13 Дополнительный топливный бак
- 14 Бронированная крышка выхлопной трубы двигателя
- 15 Поручни для десанта
- 16 Люк для доступа к трансмиссии
- 17 Люк для доступа к двигателю В-2К
- 18 Люк-пробка механика-водителя
- 19 Ведущее колесо с зубчатыми венцами
- 20 Опорный каток
- 21 Поддерживающий ролик
- 22 Буксирный трос
- 23 Гусеничные траки
- 24 Фара
- 25 Направляющее колесо
- 26 Звуковой сигнал
- 27 Бронированная крышка перископического прибора механика-водителя
- 28 Буксирная петля

- ★ РАЗМЕРЫ (Д×Ш×В)
8950×3250×2450
- ★ БОЕВАЯ МАССА 45,5 Т
- ★ ЭКИПАЖ 5 ЧЕЛОВЕК



★ Разработка ПТ-САУ на базе тяжёлого танка КВ-1С началась 4 января 1943 года. 14 февраля 1943 года на вооружение Красной Армии была принята тяжёлая самоходная установка КВ-14. С апреля 1943 года обозначение поменяли на СУ-152.

★ Боевой дебют СУ-152 состоялся на Курской дуге в июле 1943 года. Первоначально СУ-152 разрабатывалась как средство борьбы с вражескими укреплениями. Но вопреки первоначальному предназначению САУ удачно выступили в роли истребителей танков.



- ★ МОЩНОСТЬ 600 л.с.
- ★ СКОРОСТЬ (макс) 43 км/ч
- ★ ЗАПАС ХОДА 330 км

★ За 10 июльских дней боёв 1541-й ТСАП под командованием гвардии майора А.Ф. Санковского отчитался о 7 уничтоженных «тиграх», 39 средних танках разных типов и 11 самоходках противника. В войсках машины получили прозвище «зверобой».

★ Машины участвовали в освобождении Украины, Прибалтики и Польши. Производство самоходок продолжалось до декабря 1943 года, когда их сменила более совершенная САУ ИСУ-152, вооружённая тем же орудием, но построенная на базе нового тяжёлого танка ИС.

★ В ЭКСПОЗИЦИИ ПАРКА «ПАТРИОТ» ПРЕДСТАВЛЕНА ОДНА ИЗ ТРЕХ СОХРАНИВШИХСЯ ДО НАШЕГО ВРЕМЕНИ МАШИН ВЫПУСКА ИЮЛЯ 1943 ГОДА.



Самоходка из кубинской коллекции была выпущена в июле 1943 года и участвовала в боевых действиях, прежде чем попасть в ремонт, а затем и в музей.



«Зверобой»

Согласно планам производства ЧКЗ должен был изготовить 30 машин до конца февраля, а в марте сдать ещё 75 штук. Из-за недопоставок различных узлов и агрегатов от смежников планы долгое время находились под угрозой срыва. Положение осложняло то, что завод одновременно выпускал несколько типов техники: помимо САУ это были тяжёлые танки КВ-1С и средние Т-34. Первые самоходки попали в войска только в апреле 1943 года. Одновременно с принятием на вооружение И.В. Сталин подписал постановление «О формировании тяжёлых самоходных артиллерийских полков Резерва Главного Командования». Согласно этому документу предусматривалось формирование 16 ТСАП по 12 машин в каждом. Кроме САУ, штат полка включал командирский танк КВ-1С и броневедомый

БА-64. Период переучивания экипажей на новую технику занял несколько месяцев.

Боевой дебют СУ-152 состоялся на Курской дуге в июле 1943 года. В битве участвовали 1540-й и 1541-й ТСАП. 24 машины не могли сыграть решающего значения в битве с участием тысяч танков с обеих сторон, однако оставили заметный след. Вопреки первоначальному предназначению для борьбы с долговременными укреплениями САУ

В сравнении с другими самоходками того периода тяжёлая САУ пошла в серию с минимальными изменениями по отношению к опытному образцу.

Фото РГАКФД



СУ-152 из состава 1539-го тяжелого самоходно-артиллерийского полка 2-го Прибалтийского фронта. Весна 1944 года.

удачно выступили в роли истребителей танков. Несмотря на отсутствие в то время бронепробойных снарядов такого калибра, вражеские танки уничтожались боеприпасами любого другого типа: сказывалась их масса от 40 до 50 кг и большая кинетическая энергия. Легкобронированная техника могла сложиться, как карточный домик, даже не от прямого попадания, а от близкого разрыва. Особенно удачным было действие из засад, когда экипажи машин заранее распределяли цели и одновременно выводили их из строя 1-2 выстрелами. В боях лета 1943 года СУ-152 оказалась единственной машиной, способной бороться с новыми тяжёлыми танками противника. Например, за 10 июльских дней боёв 1541-й ТСАП под командованием гвардии майора А.Ф. Санковского отчитался о 7 уничтоженных «тиграх», 39 средних танках разных типов и 11 самоходках противника. В войсках машины быстро получили прозвище «зверобой», вскоре ставшее почти официальным.

Однако боевые действия выявили и недостатки самоходок. Вынужденное размещение баков внутри боевого отделения приводило к пожарам в случае их повреждения от огня противника. К сожалению, это так и не удалось исправить — внутри просто не оставалось места для других вариантов. Боезапас в 20 снарядов был недостаточным для ведения продолжительного боя. Самоходчики самостоятельно делали деревянные укладки ещё на 5 выстрелов и размещали их на полу под орудием, а также возили до половины дополнительного боекомплекта в ящиках на крыше моторного отсека. При стрельбе даже при открытых люках внутри боевого отделения скапливались пороховые газы, что вызывало отравление членов экипажа. С сентября 1943 года на крыше рубки стали устанавливать два вытяжных вентилятора. Экипажи также жаловались на недостаточную обзорность изнутри боевого отделения.

Тем не менее, война продолжалась, и многие из тяжёлых самоходно-артиллерийских полков стали гвардейскими. Машины участвовали в освобождении Украины, Прибалтики и Польши. Производство самоходок продолжалось до декабря 1943 года, когда их сменила более совершенная САУ ИСУ-152, вооружённая тем же орудием, но построенная на базе нового тяжёлого танка ИС. До нашего времени сохранилось всего три машины, две из которых находятся в Польше, а одна — в Музее бронетанковой техники и вооружения в подмосковной Кубинке.

Фото РГАКФД



СУ-152 1452-го САП РГК 2-й гвардейской армии 4-го Украинского фронта у здания швейной фабрики в Симферополе. Апрель 1944 года.

СРАВНЕНИЕ СУ-152 (СССР, 1943) и 15 cm Schwere Panzerhaubitze auf Geschützwagen III/IV (Sf) Hummel (Германия, 1942)

СУ-152

Боевая масса 45,5 т
Экипаж 5

РАЗМЕРЫ

д*ш*в 8950×3250×2450

БРОНИРОВАНИЕ

лоб 75 (наклон 30 градусов)
борт 60 (наклон 25 градусов)
маска орудия 60-65

ДВИГАТЕЛЬ

..... В-2К
Тип 12-цилиндровый дизельный
Мощность 600 л.с.
Скорость (макс) 43 км/ч
Запас хода 330 км

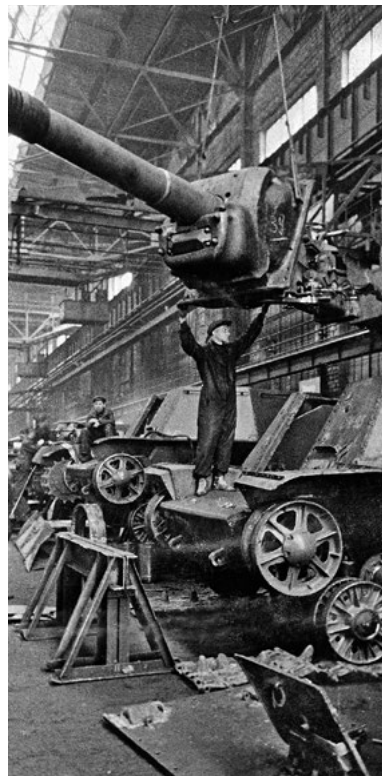
ВООРУЖЕНИЕ

гаубица-пушка 152-мм МЛ-20С обр. 1943 г.
боекомплект 20 выстрелов
раздельного заряжания

ДАЛЬНОСТЬ ВЫСТРЕЛА

прямого 3600 м
максимальная 13000 м

КОЛИЧЕСТВО ВЫПУЩЕННЫХ 670



15 cm Schwere Panzerhaubitze auf Geschützwagen III/IV (Sf) Hummel

Боевая масса 24,4 т
Экипаж 6

РАЗМЕРЫ

д*ш*в 7170×2970×2810

БРОНИРОВАНИЕ 10-28 мм

ДВИГАТЕЛЬ

..... Maybach HL 120 TRM
Тип 12-цилиндровый карбюраторный
Мощность 265 л.с.
Скорость (макс) 40 км/ч
Запас хода 215 км

ВООРУЖЕНИЕ

гаубица 15 cm sFH 18/1 обр. 1918 г.
боекомплект 18 выстрелов
раздельного заряжания

пулемёт 7,92 мм MG42
боекомплект 600 патронов

ДАЛЬНОСТЬ ВЫСТРЕЛА

максимальная 13325 м

КОЛИЧЕСТВО ВЫПУЩЕННЫХ 724

ВАРИАНТЫ ОКРАСКИ СУ-152



★ СУ-152 во время проведения заводских испытаний в январе-феврале 1943 года. На другой стороне рубки надпись: «Подарок к 25-й годовщине Красной Армии».



★ СУ-152 лейтенанта Н.И. Сучкова, 1-й Прибалтийский фронт, конец осени 1943 года. Зимний камуфляж нанесён только на передней части машины.



★ СУ-152 из неизвестного подразделения в зимнем камуфляже, весна 1944 года.



★ СУ-152 из состава 1452-го ТСАП 2-й гвардейской армии 4-го Украинского фронта, Симферополь, Крым, апрель 1944 года.



★ СУ-152 из неизвестного подразделения, участвовавшего в прорыве немецкого оборонительного рубежа «Миус-фронт» в районе Донбасса в августе 1943 года.



★ СУ-152 лейтенанта С.Ф. Березина из 1539-го ТСАП 3-й Ударной армии 2-го Прибалтийского фронта в районе Городища, весна 1944 года.



★ СУ-152 из состава 351-го гвардейского ТСАП Ленинградского фронта, участвовавшего в прорыве укреплений «Карельского вала» в Финляндии, июль 1944 года.



★ СУ-152 – одна из трех машин, переданных Войску Польскому в 1944 году и продолжавшая службу в Офицерской танковой школе, 1949 год.

МАСШТАБНЫЕ

МОДЕЛИ САМОСВАЛОВ



ВСЕ МОДЕЛИ ВЫПОЛНЕНЫ ИЗ МЕТАЛЛА
ПО ТЕХНОЛОГИИ DIE CAST
В МАСШТАБЕ 1:43



YA3-205

SSM1125 3450 P



MA3-6501

SSM1204 3850 P



MA3-6501

SSM1206 3850 P



MA3-6516

SSM1208 4850 P



MA3-5550

SSM1214 3850 P



KAMA3-6520

SSM1250 4450 P



ЗИЛ-ММЗ-4502

SSM1058 3850 P



ЗИЛ-ММЗ-45085

SSM1262 3450 P

ЗАКАЗАТЬ • 8-800-333-7869 • www.ritmonexx.ru



TATRA-147 DC-5

SSM1310 4450 P



БЕЛАЗ-540А

SSM1312 6450 P



БЕЛАЗ-7522

SSM1313 6450 P



KAMA3-65115

SSM1314 4450 P



TATRA-815S3

SSM1345 4450 P



MA3-5551

SSM1167 3450 P



MA3-530

SSML011 4999 P



КРА3-255Б

SSM1181 3850 P

Узнавайте новости первыми



nashi.tanki

НАШИ
ТАНКИ



СУ-152

Оригинальная
почтовая открытка внутри

В следующем выпуске через 2 недели



T-72B3:
ЧЕМПИОН БИАТЛОНОВ



Бесплатная доставка на modimio.ru